

**Vnútorne predpisy
Univerzity Komenského v Bratislave,
Centrum informačných technológií**

Vnútorný predpis č. 1/2023

Vydaný v súlade čl. 7 ods. 2 Organizačného poriadku Univerzity Komenského v Bratislave,
Centra informačných technológií

**Organizačný a prevádzkový poriadok služby SAS EG
na Univerzite Komenského v Bratislave**

**Bratislava
2023**

Obsah

Čl. 1 Predmet úpravy	3
Čl. 2 Popis služby	3
Čl. 3 Technický opis	3
Čl. 4 Ochrana osobných údajov	4
Čl. 5 Pridelenie prístupu do služby	5
Čl. 6 Zrušenie prístupu do služby SAS EG	5
Čl.7 Samoinštalácia klienta SAS EG.....	5
Čl.8 Používanie programu SAS EG a ukladanie používateľských dát na serveri SASApp.....	6
Čl. 9 Zodpovednosť a prevádzka služby	6
Čl. 10 Podpora používateľov, dokumentácia a školenia.....	6
Čl. 11 Citovanie pre potreby publikačných výstupov	7
Čl. 12 Cyklus projektu v službe SAS EG	8

Čl. 1 Predmet úpravy

- (1) Tento prevádzkový poriadok definuje službu a vybrané poučenia pre užívateľov k bezpečnej prevádzke aplikácie SAS EG na dedikovanom serveri.

Čl. 2 Popis služby

- (1) V súčasnosti je SAS EG (Enterprise Guide) softvérový balík s viac ako 200 komponentami, ktorý umožňuje užívateľom získavať, upravovať, spravovať a analyzovať širokú škálu dát. Program je určený aj pre používateľov bez zručnosti programovania, keďže ponúka okrem možnosti písania skriptov aj grafické užívateľské rozhranie typu point-and-click. SAS skript pozostáva z dvoch typov programových krokov známych ako DATA a PROC. Prvý krok DATA umožňuje tvorbu a manipuláciu s dátami v programe. Druhý krok PROC umožňuje zadávanie rôznych procedúr na analýzu dát a tvorbu reportov. Údaje z programu SAS môžu užívatelia publikovať v rôznych formátoch ako HTML, PDF, Excel, RTF alebo iných formátoch, ktoré používajú Output Delivery System^{i ii iii}.

Čl. 3 Technický opis

- (2) Štatistický softvér SAS EG je napísaný v binárnom kóde a v jazyku SAS, ktorý pozostáva z príkazov, výrazov, nastavení, formátov a funkciíⁱⁱ. Dá sa nainštalovať na používateľské koncové zariadenie (osobný počítač, notebook) alebo na server. Keďže pre väčšie organizácie je efektívnejšia prevádzka na serveri, Univerzita Komenského ako držiteľ licencií zriadila vo svojej IKT infraštruktúre virtuálny server, na ktorom poskytuje svojim oprávneným používateľom zdieľaný prístup k tomuto softvéru.
- (3) Prevádzkovateľom dedikovaného servera sas.uniba.sk (ďalej SASApp) a serverovej služby je Centrum informačných technológií Univerzity Komenského v Bratislave. Prístup k serveru pre záujemcov je povolený v internej univerzitnej sieti v rámci adries domény uniba.sk a na diaľku prostredníctvom prístupu cez VPN. Všetci používatelia serverovej služby majú vytvorený profil¹ užívateľa softvéru. Dáta sa ukladajú na interné úložisko na serveri SASApp v podpriechoch alebo lokálne na koncovom zariadení užívateľa. Prístup sa udeľuje záujemcom o službu na základe žiadosti.
- (4) Závislosti od iných služieb prevádzkovaných CIT UK²
 - S01 – IT service desk (CePIT)
 - S01-01: Incident manažment

¹ Profil užívateľa služby SAS EG si užívateľ nastavuje v programe podľa dodaného návodu na inštaláciu programu. Návod bude poskytnutý každému užívateľovi po riadnom vyplnení žiadosti k službe SAS EG. Profil užívateľa k programu SAS EG musí obsahovať meno, názov univerzitného konta a heslo k univerzitnému kontu.

² Popisy jednotlivých služieb sú k dispozícii na stránke <https://cit.uniba.sk/katalog-sluzieb/>

- S01-02: 1. lúnia podpory použivateľov
- S01-03: Monitorovanie IKT prevádzky
- S01-04: Správa prístupov k centrálnym službám
- S09 - Centrálna správa platformy Windows
 - S09-04: Active directory
- PS02 - Prevádzka serverovej infraštruktúry
 - PS02-02: Virtualizácia
 - PS02-03: Zálohovanie
 - PS02-06: Správa linux serverov
 - PS02-07: Monitoring (Zabbix)
- PS03 - Kostra siete
 - PS03-01: Fyzická infraštruktúra kostry sietí
 - PS03-02: Centrálny firewall
 - PS03-03: Uplink na SANET
- PS04 - Dátová integrácia
 - PS04-02: Jednotná autentifikácia
 - PS04-03 : Správa identít

Čl. 4 Ochrana osobných údajov

- (1) Každý použivateľ služby SAS EG v žiadosti o prístup do služby potvrdzuje, že osobné údaje získal v súlade s právnym poriadkom SR, najmä v súlade so Všeobecným nariadením Európskeho parlamentu a Rady (EÚ) 2016/679 o ochrane fyzických osôb pri spracúvaní osobných údajov a o voľnom pohybe takýchto údajov, ktorým sa zrušuje smernica 95/46/ES (ďalej len „GDPR“) a v súlade so Zákonom č. 18/2018 Z.z. o ochrane osobných údajov a o zmene a doplnení niektorých zákonov.
- (2) Použivateľ služby SAS EG spracúva osobné údaje v programe len na základe objektívnej potreby plnenia povinností a úloh, ktoré vyplývajú z úloh zamestnanca alebo študenta.
- (3) Ak zamestnanec alebo študent spracúva v programe SAS EG osobné údaje, je povinný sa oboznámiť s príslušnými nariadeniami vzťahujúcimi sa ku GDPR.
- (4) V prípade, že použivateľ služby SAS EG spracováva v programe osobné údaje prehlasuje, že na spracúvanie údajov má príslušné povolenia (napr. schválenie etickou komisiou, ak si to povaha výskumu vyžaduje).
- (5) Keďže Oddelenie služieb IKT na Univerzite Komenského v Bratislave poskytuje užívateľom služby SAS EG len spoločné úložisko, použivateľ je povinný dbať na ochranu ním využívaných dát a vykonať všetky opatrenia (napríklad anonymizáciou osobných údajov, alebo agregáciou dát), aby nedochádzalo k úniku osobných údajov.

Čl. 5 Pridelenie prístupu do služby

- (1) O službu môžu žiadať zamestnanci UK a študenti všetkých stupňov štúdia, ktorí vyplnia elektronický registračný formulár zverejnený na webovej podstránke služby: <https://moja.uniba.sk/SAS>.
- (2) Používatelia prístupujúci cez internet sa pripájajú k serveru cez VPN konektivitu, a preto musia mať vopred zriadený prístup VPN.
- (3) Zamestnanci, ktorým VPN prístup ešte nebol pridelený, požiadajú prostredníctvom registračného formulára <https://zamvpn.uniba.sk/> z internej siete univerzity o jeho udelenie.
- (4) Študenti o prístup VPN nežiadajú, postupujú podľa návodu: <https://uniba.sk/o-univerzite/fakulty-a-dalsie-sucasti/cit/citps/sietove-sluzby/vpn/>.
- (5) O schválení žiadosti a pridelení prístupu informuje žiadateľa administrátor služby e-mailom.
- (6) Prístup ku službe je pre zamestnancov udelený na dobu neurčitú a pre študentov počas štúdia, resp. do ukončenia štúdia.
- (7) Bližšie informácie o prístupe k službe je možné nájsť v návode na príslušnej časti webovej stránky služby: <https://moja.uniba.sk/SAS>.

Čl. 6 Zrušenie prístupu do služby SAS EG

- (1) Prístup ku službe automaticky zaniká dňom odchodu zamestnanca z pracovného pomeru alebo dňom ukončenia štúdia študenta.
- (2) Používateľovi, ktorý požiada o zrušenie prístupu je prístup spravidla zrušený do 5 pracovných dní. O zrušení prístupu informuje žiadateľa administrátor služby e-mailom.
- (3) K zrušeniu prístupu ďalej môže prísť aj v opodstatnených prípadoch vyplývajúcich z Vnútorného predpisu č. 2/2011, Smernica rektora Univerzity Komenského v Bratislave, ktorou sa upravujú pravidlá informačnej bezpečnosti Univerzity Komenského v Bratislave.
- (4) Po zrušení prístupu ku službe sú príslušné používateľské dáta automaticky odstránené bez možnosti obnovy.

Čl.7 Samoinštalácia klienta SAS EG

- (1) Komunikáciu so serverom SAS EG zabezpečuje klientsky softvér, ktorý je nainštalovaný a nakonfigurovaný na zariadení u používateľa.
- (2) Inštaláciu a správnu konfiguráciu SAS EG klienta podľa návodu si zabezpečuje každý používateľ sám.
- (3) Inštalačný balík pre systém Windows je dostupný k prevzatiu v univerzitnom repozitári softvéru.
- (4) V prípade potreby môže záujemca o službu požiadať o asistenciu pri inštalácii klientskej časti aplikácie prostredníctvom univerzitného Helpdesku CEPIT.

Čl.8 Používanie programu SAS EG a ukladanie používateľských dát na serveri SASApp

- (1) Ak má používateľ záujem ukladať dáta na server SASApp, má možnosť si napríklad v serverovej záložke Home vytvoriť priečinok a ukladať vytvorené projekty.
- (2) Je zakázané otvárať, prehliadať, kopírovať, upravovať alebo vymazávať dáta iných užívateľov služby bez ich písomného súhlasu.
- (3) Zálohovanie a archiváciu vlastných dát si zabezpečuje každý používateľ samostatne podľa vlastných potrieb.
- (4) Ak si používateľ ukladal počas činnosti v službe SAS EG na server SASApp dáta, je povinný pred ukončením pracovného pomeru alebo štúdia v službe vymazať svoje dáta z priečinka a informovať o vyčistení vlastných dát správcu služby e-mailom.

Čl. 9 Zodpovednosť a prevádzka služby

- (1) CIT UK zodpovedá za včasné zabezpečenie príslušných licencií, za prevádzku služby, za poskytovanie prístupu k službe, za dostupnosť poskytovaného softvéru v inštaláčnom repozitári (aktuálna dostupná verzia SAS EG) a za aktuálnosť používateľského návodu k službe.
- (2) CIT UK nezodpovedá za prekážky vo fungovaní vzniknuté na strane dodávateľa služby SAS Institute Inc. (napríklad v prípade výpadku servera spoločnosti).
- (3) Za správnu inštaláciu a konfiguráciu klientskej časti softvéru je zodpovedný používateľ.
- (4) Plnú zodpovednosť za obsah spracovávaný v službe ponese používateľ, ktorý svojou registráciou v službe zároveň vyjadril svoj bezvýhradný súhlas s výlučnou zodpovednosťou za spracovávaný obsah.
- (5) CIT UK nezodpovedá za integritu, dostupnosť a bezpečnosť dát používateľov spracovávaných v službe nad rámec bežných povinností, ktoré mu vyplývajú zo štatútu (napríklad nezodpovedá za stratu alebo znehodnotenie, poškodenie, prepis alebo vymazanie dát uložených na serveri SASApp, ktoré vyplývajú z technických príčin alebo boli spôsobené konaním iného používateľa služby).

Čl. 10 Podpora používateľov, dokumentácia a školenia

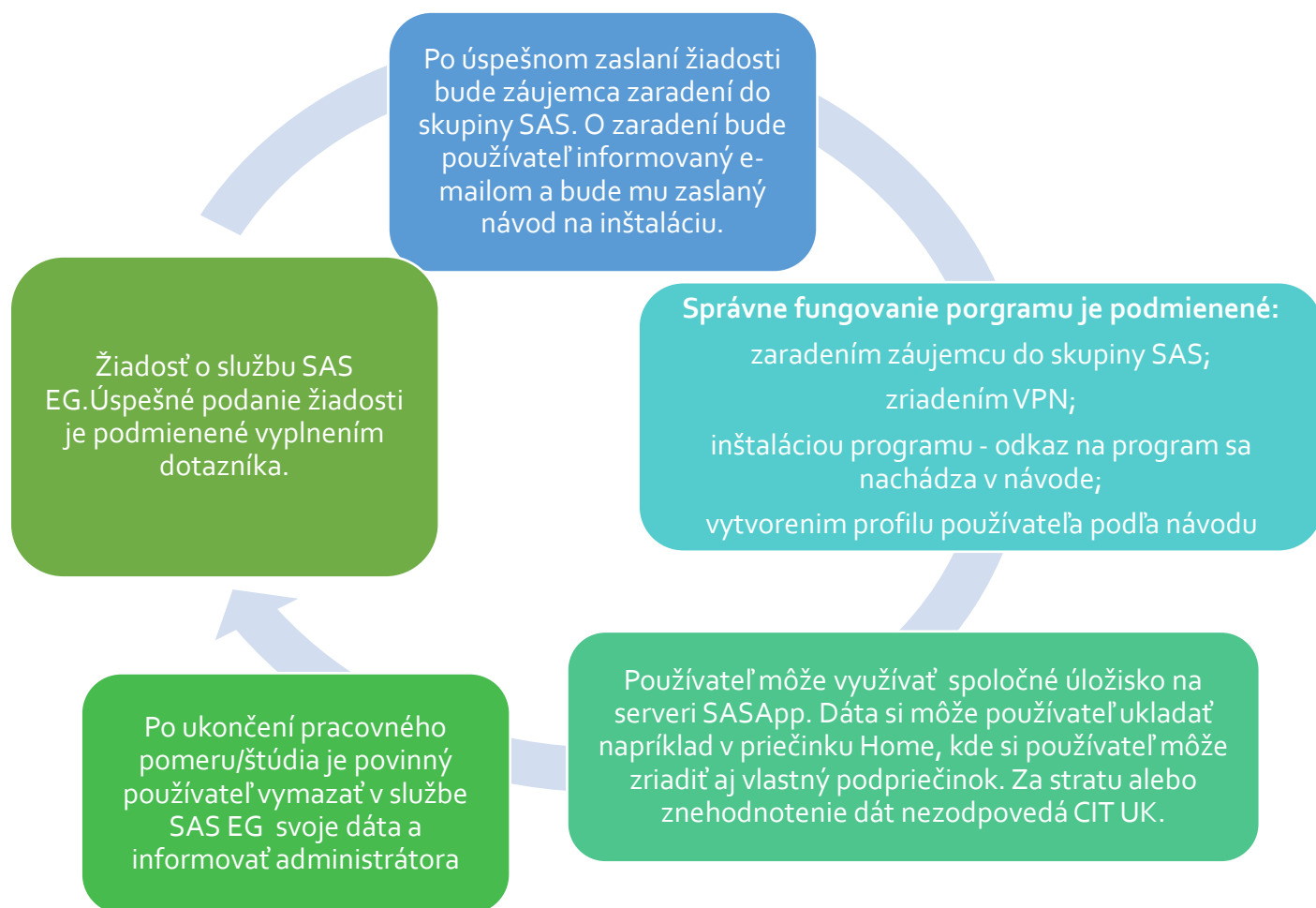
- (1) Technickú podporu pri riešení problémov s inštaláciou prerekvizít (VPN, klientská časť softvéru) poskytuje univerzitný Helpdesk - CEPIT na telefónnom čísle 02 / 9010 4444 spolu s príslušnou riešiteľskou skupinou technikov. Pracovníci CEPITu zároveň poskytujú aj základné informácie o spôsobe získania prístupu do služby SAS EG.
- (2) Správca IKT služby zabezpečuje bezproblémový chod služby SAS EG a je v kontakte s pracovníkmi CEPITu, skupinami technikov aj spoločnosťou SAS Institute Inc.

- (3) Technickú podporu v rámci využívania programu SAS EG a ochranu servera pred kybernetickými útokmi zabezpečuje správca IKT služby alebo príslušná riešiteľská skupina technikov podľa povahy vzniknutého problému.
- (4) Správca IKT služby SAS EG môže na základe požiadavky používateľa asistovať pri importe/exporte dát alebo pri výbere vhodnej štatistickej metódy v programe SAS EG. Asistencia správcu IKT služby na základe dohody s používateľom je dobrovoľná a dostupná podľa jeho kapacitných možností.
- (5) Asistencia správcu IKT služby pri vlastnom spracovávaní používateľských dát je vylúčená.
- (6) Školenia, návody a ďalšie materiály k používaniu SAS EG je možné nájsť na stránke: <https://support.sas.com/en/software/enterprise-guide-support.html>. Každý, kto sa zaregistruje s univerzitnou e-mailovou adresou na vyššie uvedenej stránke má možnosť prístupu k bezplatným materiálom, kurzom či školeniam ako aj aplikácii SAS Viya (nástroj na vizualizáciu a analýzu dát), ktoré poskytuje spoločnosť SAS Institute Inc.

Čl. 11 Citovanie pre potreby publikačných výstupov

- (1) Výrobcom odporúčané citovanie programu SAS EG nájdú používatelia služby na stránke: https://www.sas.com/en_us/legal/editorial-guidelines.html.

Čl. 12 Cyklus projektu v službe SAS EG



ⁱ https://www.sas.com/en_us/company-information/history.html

ⁱⁱ <http://www.bailii.org/ew/cases/EWHC/Ch/2010/1829.html#para36>

ⁱⁱⁱ [https://en.wikipedia.org/wiki/SAS_\(software\)](https://en.wikipedia.org/wiki/SAS_(software))