



Výučba

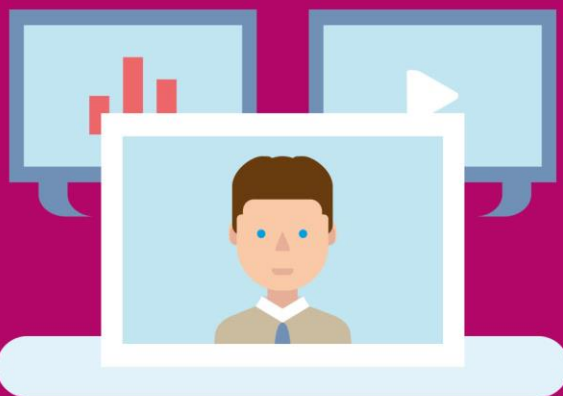
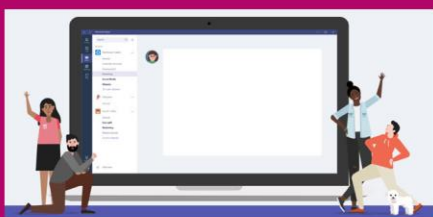
Skúšky

Štátnice



Výučba

moodle



Skúšky

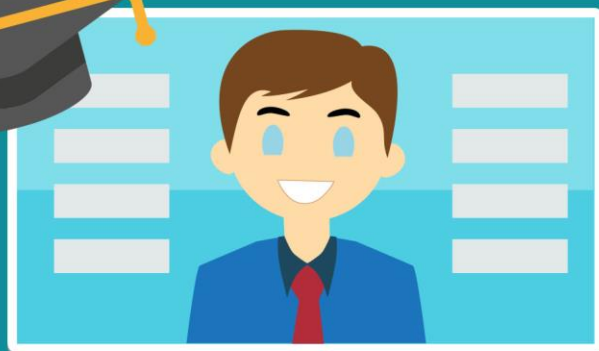
moodle

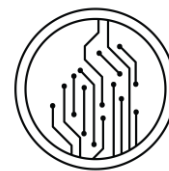


Štátnice a obhajoby



Meeting





# ODPORÚČANIA PRE SKÚŠKOVÉ OBDOBIE – LETNÝ SEMESTER A. R. 2021/2022

Tento materiál popisuje možné formy skúšania a funkcionality nástrojov, ktoré sú v rámci Univerzity Komenského **podporované**. Neznamená to, že učitelia musia použiť iba tieto nástroje. Iné formy skúšania je možné použiť, ale iba v prípade, že bude dodržiavané [Metodické usmernenie k používaniu softvérových nástrojov](#).

Univerzitou podporované systémy pre e-learning sú **MS Teams** a **Moodle**. Tutoriály, inštrukcie a termíny školení k týmto nástrojom nájdete na [www.uniba.sk/elearning](http://www.uniba.sk/elearning).

Nižšie sú uvedené možné formy skúšania. Ku každej uvádzame podporované nástroje a možnosti, ktoré daný nástroj ponúka. Je možné zvoliť si aj kombináciu rôznych foriem a nástrojov.

## 1. SKÚŠKA FORMOU SEMESTRÁLNEHO PROJEKTU

Študent samostatne vypracuje projekt alebo semestrálnu prácu, ktorú odovzdá do termínu, ktorý určí učiteľ (cez internet). Môže to byť výskumný článok, analýza prípadovej štúdie, aplikovanie poznatkov na konkrétnom prípade, literárna esej, reportáž, interview, dokumentárny záznam, foto dokumentácia, poézia atď. Z hľadiska formátu môže ísť o:

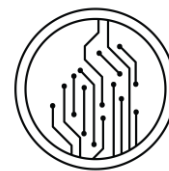
- textový súbor,
- prezentáciu,
- obrázky, fotografie,
- audio nahrávku,
- video nahrávku.

**Realizácia: Moodle, MS Teams**

### 1.1 MOODLE – NÁSTROJ ZADANIE (NÁVODY NÁJDETE V [MOODLE TUTORIÁLI](#)).

Dá sa nastaviť:

- čas, dokedy treba zadanie odovzdať, t. j. čas, po ktorom už nie je možné zadanie odovzdať,
- prístup študentov k zadaniu môže byť obmedzený aj inými podmienkami, vrátane splnenia predchádzajúcich úloh,
- maximálny počet odovzdaných súborov a typ odovzdaných súborov,
- maximálna veľkosť odovzdaných súborov,
- pri krátkych odpovediach je možné povoliť študentom písať priamo do formulára v Moodle,
- nastavenie, že učiteľ bude dostávať upozornenia, keď študent odovzdá zadanie,
- že učiteľ môže súbory stiahnuť do svojho počítača alebo ich hodnotiť v Moodle; pridávať známky, komentáre, a písať do odovzdaných súborov, pričom študent vidí iba svoje známky a komentáre učiteľa,
- skupinové zadanie, kde študenti odovzdávajú spoločnú prácu a všetci členovia skupiny vidia hodnotenie učiteľa.



Zadanie vidí iba učiteľ. Učiteľ si môže odpovede na zadania stiahnuť alebo prezerať v Moodle, oznámkovať, pridať komentáre a aj komentovať medzi riadkami originálneho textu. Študent vidí svoju známku, spätnú väzbu a komentáre.

Informácie - prípravu zadania v Moodle,... nájdete v [Moodle tutoriáli](#).

## 1.2 MS TEAMS

- nástroj: Priradené úlohy (návod nájdete v [MS Teams ako výučbový nástroj](#))

Učiteľ vie vytvoriť v *Tíme* Trieda úlohu, ktorú môžu dostať vybraní študenti alebo všetci v danej online triede a to v karte *Priradené úlohy*.

Učiteľ zadá názov, inštrukcie, čo s daným zadáním treba urobiť. Ak treba, dodá zdroj (vo forme wordovského súboru, powerpointovej prezentácie, link na webovú stránku...). Je možné nastaviť, aby tento dokument študent nemohol editovať. Nastaviť sa dá čas, odkedy/dokedy je daná úloha pre študentov viditeľná. Výhoda je možnosť vytvoriť šablónu hodnotenia pre daný typ úlohy, napr. prezentácia, esej, referát...

Po ohodnotení je možné zaslať každému študentovi spätnú väzbu a hodnotenie sa zobrazí v karte *Klasifikácia* v danom *Tíme - Trieda*.

## 2. ÚSTNA SKÚŠKA PROSTREDNÍCTVOM VIDEOKONFERENCIE

Študent a učiteľ sa navzájom vidia a počujú, môžu sa rozprávať, ako keby sedeli spolu v jednej miestnosti. Učiteľ aj študent môžu zdieľať obrazovku, predviesť výsledky samostatnej práce, ukázať prezentáciu a pod.

Týmto spôsobom je možné skúšať naraz aj malú skupinku študentov, napr. ak prezentujú výsledky skupinového projektu.

**Realizácia: MS Teams – nástroj Meeting**

### 2.1 MS TEAMS – NÁSTROJ MEETING

Cez *Meeting* je možné urobiť individuálne alebo skupinové ústne skúšanie. Po vytvorení v *Kalendári schôdze/Meeting* je možné zavolať na stretnutie, konkrétneho študenta, skupinu študentov alebo celú online triedu. Ak učiteľ vytvorí *Schôzdu* mimo svojej triedy, môže účastníkov pozvať cez vytvorenú linku.

## 3. PÍSOMNÝ TEST

Učiteľ vopred pripraví otázky, na ktoré študent zodpovie v čase, ktorý určí učiteľ. Môže ísť o test, kde je povolené používať učebnice (ale je tam napr. časový limit), alebo test, kde pomôcky nie sú povolené.

Vzniká problém so zabezpečením toho, aby študenti napriek zákazu, pomôcky nepoužívali. Test môže byť limitovaný časom, aby študenti nemali čas vyhľadať si odpovede, alebo je možnosť



kombinovať test s videokonferenciou, keď učiteľ počas vyplňania testu vidí študentov (v MS Teams však učiteľ naraz vidí max. štyroch študentov).

Riešením môže byť príprava viacerých variantov testu, kde jednej skupine študentov bude odoslaný link na variant A testu, druhej variant B, prípadne C atď. Ďalšia možnosť je nastaviť *Náhodný výber otázok*. Tým sa obmedzí možnosť spolupráce študentov cez telefón, prípadne „rady“ od študentov, ktorí test už absolvovali. Vhodné je tieto možnosti kombinovať – vymedzený čas, rôzne varianty testov a premiešané otázky.

**Realizácia: MS Forms, MS Teams – nástroj Forms v priradených úlohách, Moodle – nástroj Test**

### 3.1 MS FORMS

#### Nástroj Quiz.

Pedagóg má možnosť pripraviť 200 testov, do každého testu môže zadať až 100 otázok a na jeden test môže odpovedať až 50 000 študentov.

Možnosti:

- vkladanie otázok iba manuálne:
  - uzatvorené otázky s jednou možnosťou odpovede,
  - uzatvorené otázky s viacerými správnymi odpoveďami,
  - otvorené otázky s overením správnej odpovede (možnosť vkladania viacerých správnych odpovedí) – vhodné pri jednoslovných odpovediach,
  - otvorené otázky s dlhšou odpoveďou,
  - do otázky je možné zadať matematickú rovnicu,
  - do otázky je možné vložiť obrázok (napr. čo vidíte na obrázku?).
- obodovať každú otázku zvlášť,
- označiť správne odpovede,
- nastavenie časového obmedzenia pre vyplňanie testu,
- pri hodnotení testu je možné upraviť bodové hodnotenie,
- exportovať odpovede do Excelu.

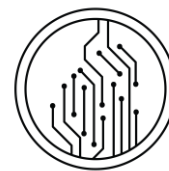
Test treba odoslať tzv. *Zdieľaním* pre konkrétnych študentov (pri nízkom počte), alebo odoslaním linku na test cez e-mail.

### 3.2 MS TEAMS – NÁSTROJ MS FORMS V PRIRADENÝCH ÚLOHÁCH

Táto možnosť spája funkcionality MS Teams – triedy a priradenia úlohy vo forme testu (nástroj *MS Forms* integrovaný priamo do *MS Teams*).

Test je možné vytvárať priamo v prostredí triedy alebo je možné vybrať test z už existujúcich, vopred pripravených.

Výhoda je, že test sa zaraďuje do celkovej klasifikácie predmetu študenta. Môže byť vhodný nástroj aj na priebežné testovanie počas semestra, aj na záverečné testovanie na konci semestra.



### 3.3 MOODLE – NÁSTROJ TEST

#### **Možnosti (návody nájdete v [Moodle tutoriáli](#)):**

- nahrať pripravené otázky z textového súboru alebo wordovskej tabuľky (aj iných formátov),
- zdieľať otázky medzi jednotlivými testami, prípadne kurzami, katedrami atď.,
- rozdelenie študentov do skupín a každej skupine sprístupniť iný test,
- vyberať do testov náhodné otázky z danej kategórie, alebo miešať odpovede v rámci otázky, takže test môže byť pre každého študenta iný,
- možnosť nastavenia každej otázky na jednu stranu s voľbou vrátenia alebo nevrátenia sa k predošlej otázke,
- možnosť určiť váhu jednotlivých otázok na započítanie do celkovej známky z testu,
- možnosť výberu z viac ako 20 typov otázok (jedna správna odpoveď, viacero správnych odpovedí, slovné odpovede, matematické otázky atď.),
- k slovným odpovediam - možnosť vložiť poznámky - každému študentovi individuálne - uvidí ich iba študent, ktorého sa to týka,
- možnosť vložiť k jednotlivým odpovediam na otázky študentov spätnú väzbu, ako odpovedali v závislosti od dosiahnutej známky,
- určiť presný čas a dátum, odkedy/dokedy bude test prístupný a určiť presný časový limit na vyplnenie testu (v minútach alebo hodinách),
- určiť počet pokusov, koľko krát môže študent test opakovať,
- možnosť automatického opravenia testu pre učiteľa (s výnimkou slovných odpovedí - otázky typu "esej", kde študenti píšú vlastný text, ktorý musí učiteľ hodnotiť manuálne),
- nastavenie potrebnej známky pre splnenie testu,
- možnosť nastavenia hodnotenia po vyplnení testu (kedy sa má hodnotenie študentovi zobraziť) a rovnako možnosť zobrazenia alebo skrytia správnych odpovedí po vyplnení otázky,
- možnosť zobrazenia známok v tabuľke podľa výsledkov študentov - je možný export tabuľky známok v rôznych formátoch, vrátane excelu, či pdf.