



Akademický informačný systém

# **Príručka používateľa Správa zostáv**

**OBSAH**

<b>1</b>	<b>O APLIKÁCIÍ .....</b>	<b>2</b>
<b>2</b>	<b>SPRÁVA ZOSTÁV .....</b>	<b>3</b>
<b>2.1</b>	<b>PRIDANIE, AKTUALIZÁCIA ZOSTÁV .....</b>	<b>5</b>
2.1.1	<i>Základné údaje .....</i>	5
2.1.2	<i>Stĺpce .....</i>	7
2.1.3	<i>Výberové podmienky.....</i>	12
<b>2.2</b>	<b>ZRUŠENIE ZOSTAVY .....</b>	<b>14</b>
<b>2.3</b>	<b>SPUSTENIE ZOSTAVY .....</b>	<b>15</b>
<b>2.4</b>	<b>SPUSTENIE ZOSTAVY CEZ AVÚ.....</b>	<b>17</b>
<b>2.5</b>	<b>PREHEAD SPUSTENÍ DANEJ ZOSTAVY .....</b>	<b>21</b>
<b>2.6</b>	<b>VYHĽADANIE ZOSTAVY .....</b>	<b>22</b>
	<b>REGISTER.....</b>	<b>23</b>



# 1 O APLIKÁCIÍ

---

Pre tvorbu zostáv bol vyvinutý systém, ktorý umožňuje tvorbu, spúšťanie, správu a organizáciu tabuľkových zostáv na základe definovaných dátových výberov. Proces tvorby zostáv môžeme zhrnúť do nasledovných krokov:

- definovanie dátového výberu,
- vytvorenie definície zostavy
- spustenie zostavy
- prezeranie výsledku zostavy, uloženie do súboru.

Dátovým výberom v zjednodušenom pohľade na problematiku môžeme rozumieť akýsi pohľad na vybranú časť databázy informačného systému. Dátové výbery musia definovať oprávnení používatelia znalí dátového modelu. Nad pripravenými dátovým výbermi potom budú môcť bežní užívatelia vytvárať zostavy. Definíciu dátového výberu je teda potrebné v prvom kroku vytvoriť a následne je potrebné ju zaviesť do systému pre používateľov. Definície typov zostáv sú realizované formou XML definície, ktorý v princípe obsahujú definície nasledovných prvkov:

- databázových tabuliek a ich väzieb v rámci definovaného typu zostavy,
- stĺpcov, ktoré sú v zostave sprístupnené vrátane ich názvu vo výstupnej tlačovej zostave, dátového typu a dĺžky a pod.,
- variantov spúšťania, t.j. možnosť spúšťania zostavy za obdobie alebo interval období a pod.,
- parametrov zostavy, ktoré sa musia pri spustení zostavy nastaviť

Pri definovaní konkrétnej zostavy bude používateľ evidovať nasledovné údaje:

- základné vlastnosti zostavy - kód a názov zostavy, dátový výber (typ zostavy), prístup k zostave
- stĺpce výstupnej zostavy - používateľ definuje zoznam stĺpcov (výberom zo zoznamu sprístupnených stĺpcov daných typom zostavy, do ktorého patrí definovaná zostava) a pre každý zo stĺpcov stanoví podmienky na súčtovanie a prípadne formátovanie. V rámci súčtovania môže používateľ stanoviť spôsob odlišenia súčtovacieho riadku (napr. podčiarknutím, odriadkovaním, odstránením a pod.).

výberové podmienky - Sekcia s výberovými podmienkami obsahuje zoznam definovaných výberových podmienok na jednotlivé stĺpce, ktoré sa majú uplatniť pri výbere dát.

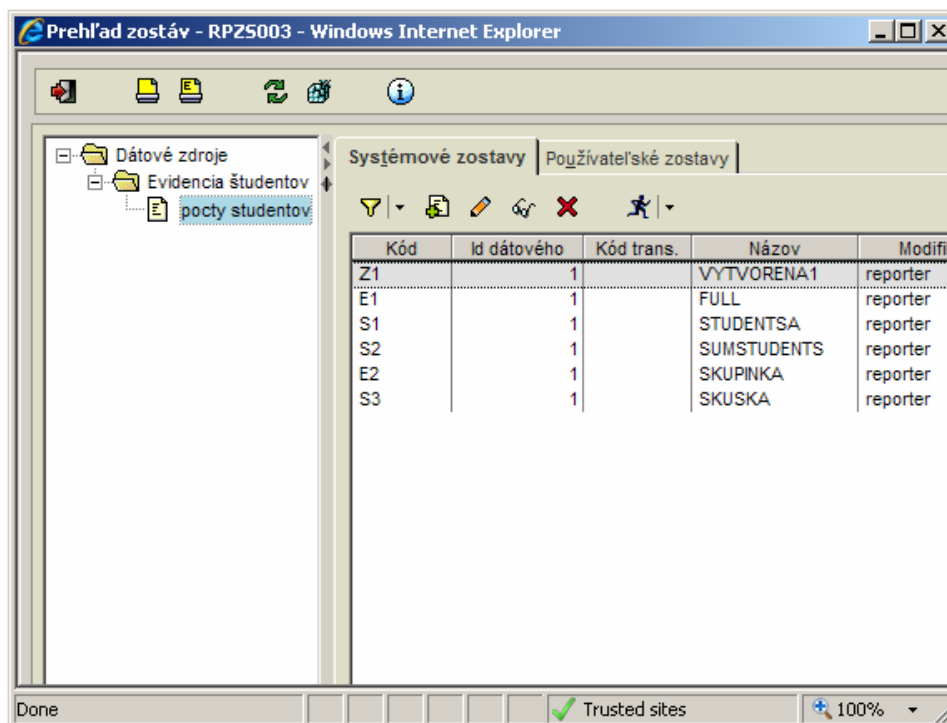
## 2 SPRÁVA ZOSTÁV

Aplikácia pre definovanie, organizovanie a spúšťanie zostáv je používateľovi prístupná zo stromu dostupných aplikácií.

### Reporty, zostavy

- RPDZ003 - Prehľad dátových zdrojov (Vývoj)
- RPVW001 - Prezerač špeciálnych zostáv (Vývoj)
- RPZS003 - Reporty, výstupné zostavy (Vývoj)

Po spustení sa zobrazí hlavné okno aplikácie.



**obr. 2 – 1**  
Prehľad zostáv RPZS003

Hlavné okno je vertikálne členené na dve časti. Vľavo je stromček v ktorom je zobrazená hierarchická štruktúra dátových zdrojov. Vyskladanie stromčeka závisí od prístupových práv používateľa na jednotlivé dátové zdroje. Vpravo sú dve záložky obsahujúce tabuľky so zoznamom zostáv vytvorenými nad aktuálnym dátovým zdrojom (t.j. dátovým zdrojom vybraným v stromčeku). Jedna záložka obsahuje zostavy systémové druhá zostavy používateľské (používateľom definované).

Systémové zostavy môžu spúšťať, tlačiť, definovať nové, rušiť a upravovať existujúce definície zostáv len oprávnení používateľa, na základe prístupových práv.

Keďže na záložke systémové zostavy môžu upravovať definície zostáv len vybraní používatelia, je vytvorená ďalšia skupina zostáv, ktorú si môže spúšťať resp. spravovať každý používateľ sám. Na tejto záložke môže každý používateľ spúšťať, tlačiť, pridávať, meniť a rušiť



definície vlastných zostáv, ktoré nie sú prístupné (na rozdiel od systémových zostáv) pre ostatných používateľov (samozrejme tiež v závislosti od prístupových práv).

Panel v hornej časti obrazovky obsahuje tlačidlá poskytujúce nasledovnú funkčnosť:

- **Vyhľadanie (Alt+V)** – vyhľadanie zostavy v zozname zostáv prislúchajúcich aktuálne zvolenému dátovému zdroju alebo skupine dátových zdrojov
  - Zobrazíť filter
  - Prepnúť
- **Pridanie (Alt+P)** – vytvorenie novej zostavy nad aktuálne zvoleným dátovým zdrojom
- **Aktualizácia (Alt+A)** – aktualizácia vybranej zostavy v zozname zostáv
- **Detail (Alt+D)** – zobrazenie informácií o vybranej zostave
- **Odstránenie (Alt+O)** – zrušenie vybranej zostavy
- **Ponuka**
  - **Kopírovanie** – vytvorenie kópie už existujúcej zostavy, pričom kód a názov je nevyplnený
  - **Spustenie** – spustenie vybranej zostavy
  - **Spustenie cez AVÚ** – spustenie vybranej zostavy cez AVÚ

## 2.1 Pridanie, aktualizácia zostáv

Po zvolení týchto možností sa zobrazí nasledujúci dialóg pre definovanie prípadne modifikáciu zostavy:

obr. 2.1 – 1

Pridanie zostavy *RPZS001*

Dialóg pre definovanie zostavy obsahuje 3 záložky:

- Základné údaje
- Stĺpce
- Výberové podmienky

### 2.1.1 Základné údaje

Záložka **Základné údaje** obsahuje základné identifikačné údaje o parametrickej zostave, ktoré sú zobrazené v zozname zostáv na príslušnej záložke:

- **Kód** - jednoznačný identifikátor zostavy – max. 10 znakov,
- **Názov** - slovný popis zostavy – max. 80 znakov. Kód a názov sa zobrazí v záhlaví výstupnej zostavy,
- **Poznámka** - umožňuje evidovať doplňujúce informácie k zostave
- **Autor** – posledný používateľ, ktorý načítal definíciu zostavy z externého súboru. (údaj sa preberá zo systému)
- **Dátum** – dátum a čas načítania z externého súboru (údaj sa preberá zo systému)
- **Modifikátor** – posledný používateľ, ktorý modifikoval záznam (údaj sa preberá zo systému)
- **Posledná modifikácia** – dátum a čas poslednej modifikácie definície zostavy

Oprávnenému používateľovi sú dostupné nasledujúce funkcie:

- **Detail (Alt+D)**
- **Ponuka**
  - **Detail dátového zdroja**
  - **Načítanie definície zostavy zo súboru**



- **Uloženie definície zostavy do súboru**
- **Uloženie interného tvaru zostavy do súboru**
- **Zrušenie upload definície načítanej zo súboru**
- **Zrušenie nastavení definície**
- **Spustenie zostavy cez AVÚ**
- **Prehľad spustení danej zostavy**

V zásade zostavu možno vytvoriť dvoma spôsobmi:

1. Definovaním stĺpcov zostavy a výberových podmienok
2. Načítaním definície zostavy z externého súboru
3. Načítaním XML definície zostavy z externého súboru

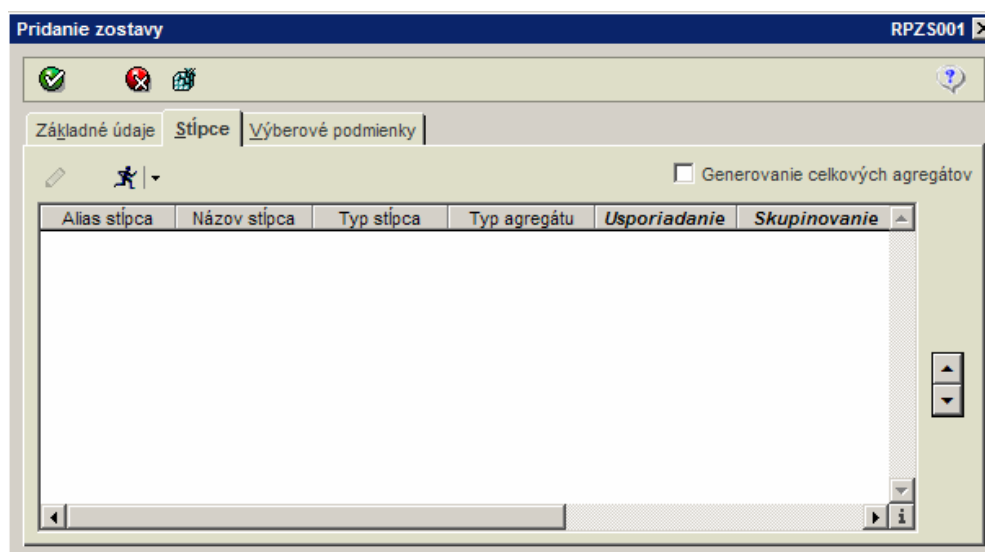
Prvým spôsobom používateľ definuje výstupné stĺpce zostavy, určuje ich vlastnosti (či je agregáčny, typ agregácie, skupinovacie a pod.), definuje výberové podmienky, ktoré obmedzujú výber dát pri spustení zostavy. Takáto definícia tabuľkovej zostavy sa uloží do databázy. Zároveň sa pre ňu vygeneruje obecný opisný XML tvar zostavy, ktorý obsahuje definíčné sekcie pre podporované výstupné formáty. Tento tvar je potom možné zobrazovať tlačidlom Detail, prípadne uložiť do lokálneho súboru. Tento obecný popisný XML tvar zostavy sa potom následne používa pri spúšťaní zostavy.

Obecná definícia zostáv však poskytuje vyššiu škálu možnosti definície zostavy, takže používateľ oboznámený s možnosťami XML definície, si túto môže upraviť ručne a následne načítať zo súboru (spôsob č. 2).

Ručne pozmenená definícia zostavy však už nemusí odpovedať pôvodne definovaným stĺpcom či výberovým podmienkam, preto pri načítaní zostavy z externého súboru záložky **Stĺpce**, **Výberové podmienky** nie sú prístupné. Tieto záložky si používateľ však môže sprístupniť tlačidlami Zrušenie upload definície. Stlačením tlačidla Zrušenie upload definície sa zmaže načítaná definícia pre danú zostavu, sprístupnia sa záložky Stĺpce a Výberové podmienky a obnoví sa posledne aplikáciou definovaný popis zostavy.

Tlačidlom Uloženie interného tvaru zostavy do súboru je možné uložiť interný tvar zostavy do súboru presnejšie definíciu tabuľkovej zostavy a neskôr tlačidlom Načítanie definície zostavy zo súboru načítať zo súboru (spôsob č.3).

## 2.1.2 Stĺpce



**obr. 2.1.2 – 1**

Pridanie zostavy *RPZS001*

Záložka obsahuje zoznam všetkých stĺpcov výstupnej zostavy vrátane agregáčnych a doplňujúce informácie o súčtovaní a formátovaní zostavy. Vpravo sú dve tlačidlá, ktorými je možné meniť poradie stĺpcov výstupnej zostavy. Poradie stĺpcov vo výstupnej tlačovej zostave je rovnaké ako je nastavené v tabuľke zobrazujúcej všetky vybrané stĺpce v definícii zostavy. Nad tabuľkou sa nachádza zaškrťavacie políčko *Generovanie celkových agregátov*, zaškrtnutím ktorého výsledná zostava (v prípade, že obsahuje agregáčne stĺpce) bude obsahovať aj celkové agregáty.

Oprávnenému používateľovi sú dostupné nasledujúce funkcie:

- **Aktualizácia (Alt+A)**
- **Ponuka**
  - **Výber stĺpcov zostavy**
  - **Agregácia v multiselect móde**
  - **Skupinovanie v multiselect móde**
  - **Usporiadanie v multiselect móde**

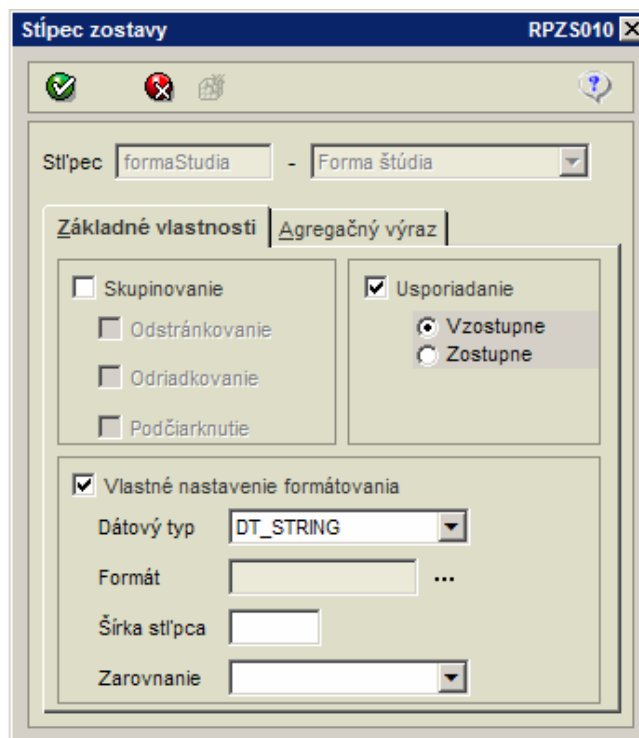
Na danom dialógu je podporená multiselekcia stĺpcov.



### **Aktualizácia stĺpca zostavy**

Dialóg slúži na doplnenie vlastností vybraného stĺpca zostavy.





**obr. 2.1.2 – 2**  
Stĺpec zostavy *RPZS010*

Dialóg je rozdelený na dve záložky Základné vlastnosti a Agregáčny výraz.



### Základné vlastnosti

Voľba **Skupinovanie** znamená, že pre každú hodnotu vybraného stĺpca sa vytvorí súčtový riadok. Ak sa kliknutím označí vybraný riadok za skupinovaci, je možné ďalej zvoliť, či sa má:

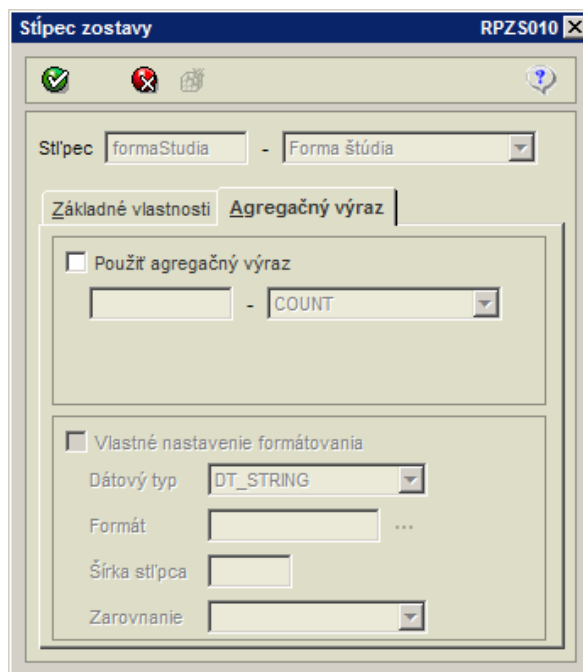
- za vytvoreným súčtovým riadkom **vynechať prázdna strana (odstránkovanie)**,
- za vytvoreným súčtovým riadkom **vynechať prázdny riadok (odriadkovanie)**,
- súčtový riadok **podčiarknuť (podčiarknutie)**.



Voľba **Usporiadanie** znamená, že vybraný stĺpec utriedi buď vzostupne (A-Z, 1-10) resp. zostupne (Z-A, 10-1)



## Agregačný výraz



**obr. 2.1.2 – 3**  
Stĺpec zostavy *RPZS010*

Na základe dátového typu, po zaškrtnutí voľby Použiť agregáčny výraz sa sprístupnia jednotlivé možnosti špecifikácie stĺpca. Pre stĺpce na základe dátového typu sa sprístupní voľba SUM, AVG a COUNT.

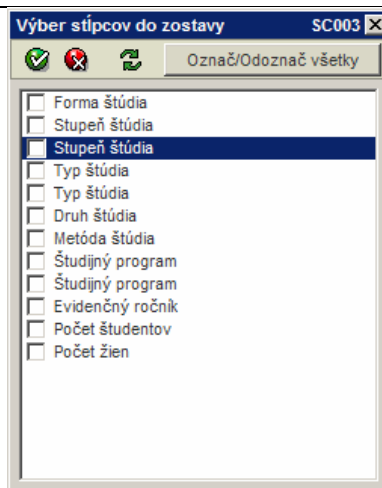
- SUM – v prípade skupinovania sa bude v tomto stĺpci pre každú vytvorenú skupinu napočítavať súčet hodnôt v rámci tejto skupiny.
- AVG - v prípade skupinovania sa bude v tomto stĺpci pre každú vytvorenú skupinu napočítavať aritmetický hodnôt v rámci tejto skupiny.
- COUNT - v prípade skupinovania sa bude v tomto stĺpci pre každú vytvorenú skupinu napočítavať počet záznamov v rámci tejto skupiny



## Výber stĺpcov zostavy

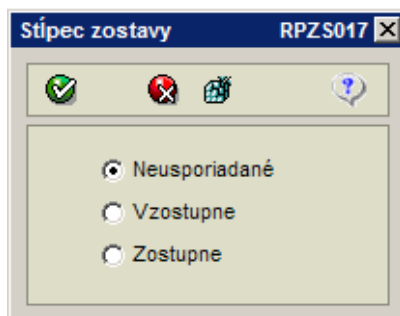
Daný dialóg umožní používateľovi zaškrtnutím resp. odškrtnutím navoliť stĺpce zostavy.

Tlačidlo Označ/Odoznač všetky slúži na hromadné označenie resp. odznačenie všetkých stĺpcov daného dátového zdroja.



### Usporiadanie v multiselect móde

Daný dialóg umožní používateľovi vybrané stĺpec usporiadať a to vzostupne alebo zostupne resp. neusporiadať. Daná voľba sa uplatní na všetky označené stĺpce nezávislé od predchádzajúceho nastavenia.

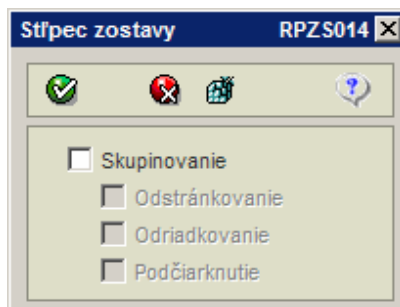


### Skupinovanie v multiselect móde

Daný dialóg umožní používateľovi vybrané stĺpce skupinovať resp. neskupinovať. Daná voľba sa uplatní na všetky označené stĺpce nezávislé od predchádzajúceho nastavenia.

Voľba **Skupinovanie** znamená, že pre každú hodnotu vybraného stĺpca sa vytvorí súčtový riadok. Po zvolení možnosti Skupinovanie, je možné ďalej zvoliť, či sa má:

- za vytvoreným súčtovým riadkom **vynechať prázdna strana (odstránkovanie)**,
- za vytvoreným súčtovým riadkom **vynechať prázdny riadok (odriadkovanie)**,
- súčtový riadok **podčiarknuť (podčiarknutie)**.





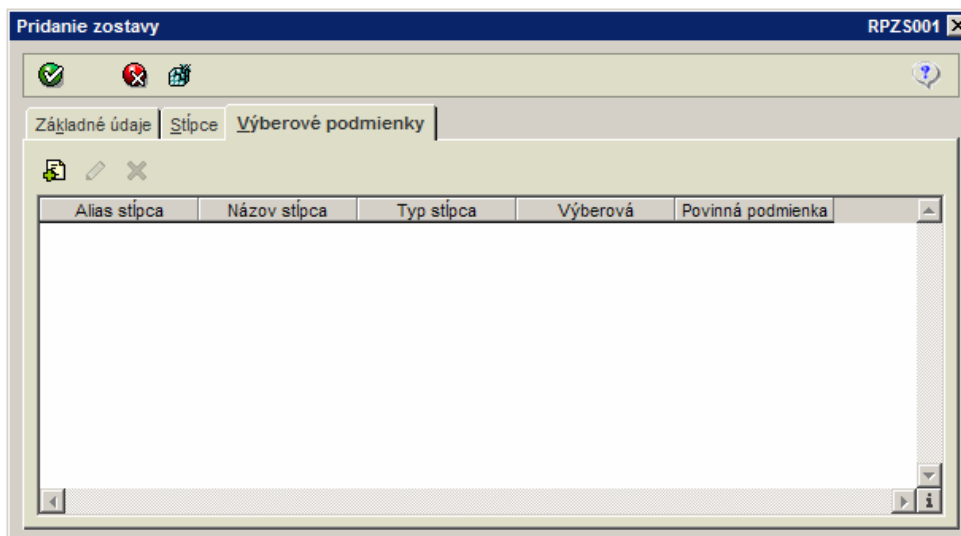
## Agregácia v multiselect móde

Daný dialóg umožní používateľovi vybrané stĺpce agrerovať resp. neagrerovať. Daná voľba sa uplatní na všetky označené stĺpce nezávislé od predchádzajúceho nastavenia.

Na základe dátových typov stĺpcov sa zobrazí prienik jednotlivých možností - SUM, AVG, COUNT a neagregovať.

- SUM – v prípade skupinovania sa bude v každom stĺpci pre každú vytvorenú skupinu napočítavať súčet hodnôt v rámci tejto skupiny.
- AVG - v prípade skupinovania sa bude v každom stĺpci pre každú vytvorenú skupinu napočítavať aritmetický hodnôt v rámci tejto skupiny.
- COUNT - v prípade skupinovania sa bude v každom stĺpci pre každú vytvorenú skupinu napočítavať počet záznamov v rámci tejto skupiny.

### 2.1.3 Výberové podmienky



obr. 2.1.3 – 1

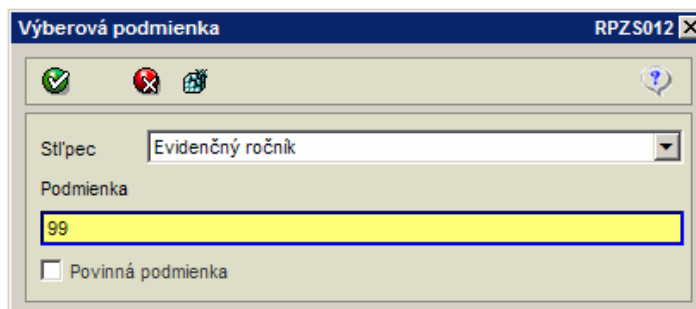
Pridanie zostavy *RPZS001*

Záložka **Výberové podmienky** obsahuje zoznam definovaných výberových podmienok na jednotlivé stĺpce, ktoré sa majú uplatniť pri výbere dát. Povolené operácie v tejto tabuľke ponúka panel s tlačidlami:

- **Pridanie (Alt+P)** - pridanie novej výberovej podmienky,
- **Aktualizácia (Alt+A)** - aktualizácia výberovej podmienky,
- **Odstránenie (Alt+O)** - zrušenie výberovej podmienky.

Používateľ si vyberie stĺpec, pre ktorý chce nastaviť výberovú podmienku a hodnotu, ktorá sa má kontrolovať pri výbere dát. K dispozícii je rovnaká množina ako pri definovaní stĺpca. Ak tabuľka výberových podmienok obsahuje viac riadkov, potom sa pri výbere dát medzi jednotlivými podmienkami uplatní logický operátor 'AND', t.j. vyberú sa dáta, ktoré vyhovujú súčasne všetkým definovaným výberovým podmienkam.

Nasledujúci dialóg slúži na pridanie resp. aktualizáciu výberovej podmienky zostavy.



obr. 2.1.3 – 2

Výberová podmienka *RPZS012*

Používateľ si vyberie z množiny ponúkaných stĺpcov zostavy závislých od typu zostavy a v políčku Podmienka zadá výberovú podmienku (povinné pole)



### Pravidlá pre definovanie výberovej podmienky

Spôsob vyplnenia výberovej podmienky na niektorý zo stĺpcov je určený jeho typom. Rozlišujeme nasledovné typy položiek:

- **Reťazec (R)** – v prípade, že stĺpec je tohto typu, môže používateľ definovať “masku” pre hodnoty tohto typu. Masku je predpis tvaru vyhľadávaného reťazca, pričom je možné používať všeobecné znaky “?” – nahrádzajúci ľubovoľný znak a “\*” nahrádzajúci ľubovoľnú sekvenciu znakov (napr. AA?A – reťazce dĺžky 4, ktoré majú všetky znaky okrem druhého sprava “A” a na druhej pozícii sprava môže byť ľubovoľný reťazec, BB\*CC – všetky reťazce začínajúce dvojicou znakov “BB” a končiace dvojicou znakov “CC”, a pod. ). Použitie masiek môže byť kombinované so špeciálnymi operáciami (ich zoznam je popísaný v ďalšom texte
- **Číslo (C)** – umožňuje používať číselné hodnoty a špeciálne operácie,
- **Dátum (D)** – umožňuje používať dátumové hodnoty a špeciálne operácie. Dátum sa zadáva v tvare DD.MM.RRRR,
- **Dátum a čas (T) timestamp** - umožňuje používať dátumový interval v tvare DD.MM.RRRR: DD.MM.RRRR.

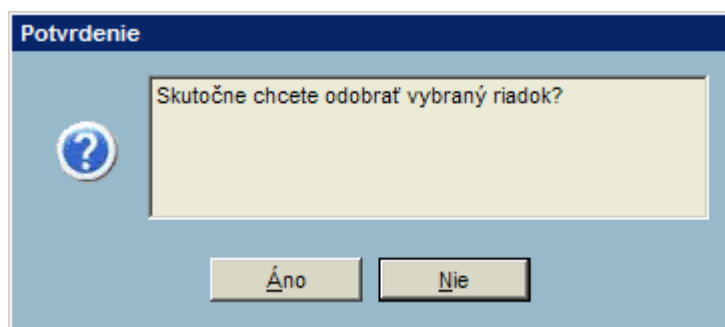
### Špeciálne operácie

- Rovný = (=256.55),
- Rôzny != (!=256.55),
- Väčší > (>256.55),
- Menší < (<256.55),
- Zoznam ; (122;123;124;126;128),
- Prázdny (NULL) (Vyberie všetky záznamy, pre ktoré tento atribút JE prázdny),
- Nie je prázdny !(NULL) (Vyberie všetky záznamy, pre ktoré tento atribút NIE JE prázdny).

Operácie sa používajú tak, že špeciálny znak sa použije pred hodnotou. Interval a znak dvojbodky sa vkladá medzi dve hodnoty, ktoré tvoria hranicu pre výber. Pri definovaní zoznamu sa jednotlivé hodnoty oddeľujú bodkočiarkou. Znak rovný možno vynechať.

## 2.2 Zrušenie zostavy

Funkcia **Zrušenie zostavy** je sprístupnená v paneli hlavného okna aplikácie. Je aktívna v závislosti od prístupových práv.



Vybraná definícia zostavy sa zo systému vymaže až po potvrdení tejto operácie.

## 2.3 Spustenie zostavy

Funkcia **Spustenie zostavy** je sprístupnená v paneli hlavného okna aplikácie. Po výbere tejto voľby sa objaví dialógové okno rozdelené do nasledovných sekcií:

- **Variant** – sekcia obsahuje výberové políčko, ktoré obsahuje zoznam možných variantov spustenia vybranej zostavy. Na základe zvoleného variantu sa môže zmeniť aj zoznam povinných vstupných parametrov. Zostava nemusí mať definované varianty spúšťania,
- **Formát výstupu** – obsahuje rozbaľovacie políčko, ktoré obsahuje zoznam podporovaných výstupných formátov. Na základe zvoleného výstupného formátu sa vytvorí príslušný typ súboru.
- **Parametre** – sekcia obsahuje tabuľku zobrazujúcu povinné vstupné parametre, ktoré musia byť zadané. Obsah tejto tabuľky sa môže meniť na základe zmeny variantu zostavy,
- **Výberové podmienky** - sekcia obsahuje tabuľku zobrazujúcu výberové podmienky zadané pri definovaní zostavy. Povolené operácie v tejto tabuľke ponúkajú tlačidlá nad tabuľkou:
  - **Pridanie (Alt+P)** - pridanie novej podmienky,
  - **Aktualizácia (Alt+A)** - aktualizácia výberovej podmienky,
  - **Odstránenie (Alt+O)** - zrušenie výberovej podmienky.

Žiadna zo zmien vykonaných v tomto dialógu sa neprenesie do definície zostavy. Aktuálne nastavenie výberových podmienok sa uplatní iba pri tomto spustení zostavy.

**Spustenie zostavy** RPZS006

Kód: Z1  Systémové  Používateľské

Názov: VYTVORENA1

Poznámka: [Textová polica]

Zostava | Ďalšie parametre

Variant: nešpecifikovaný Formát výstupu: pdf

**Parametre**

Parameter	Hodnota
Skratka fak./uni.	PF UPJS
Akademický rok	2007/2008
Ku dňu	11.07.2007

**Výberové podmienky**

Alias stĺpca	Názov stĺpca	Typ stĺpca	Výberová	Povinná podmienka
stupenStudiaKod	Stupeň štúdia	DT_STRING	(*)	

obr. 2.3 – 1  
Spustenie zostavy RPZS006

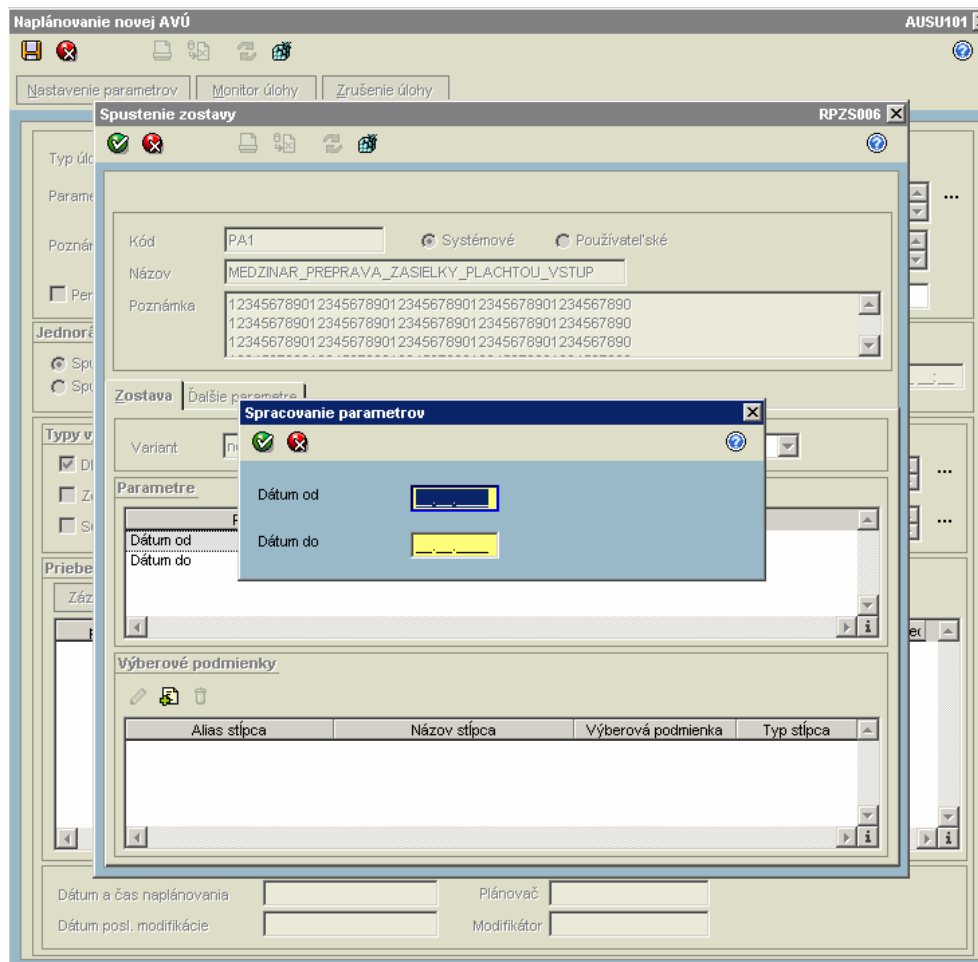


Po zvolení variantu, výstupného formátu, zadání povinných parametrov a prípadnom doplnení výberových podmienok sa zostava spustí po stlačení tlačidla **Náhľad** dostupnej v ponuke.

Podľa výstupného formátu sa zobrazí príslušná aplikácia podporujúca daný formát (pre formát .pdf - Acrobat Reader, pre formát .xls – Microsoft Excel, pre formát .html – Microsoft Explorer atď.) v ktorej sa zobrazí výsledok, môže používateľ výstupnú zostavu vytlačiť na zvolenej tlačiarni. Výstupná zostava okrem základných identifikačných údajov zostavy, t.j. kód, názov zostavy, variant spustenia, vstupné parametre obsahuje aj nastavené výberové podmienky. V prípade, že používateľ zvolí funkciu Uložiť ako (taktiež dostupnú v ponuke), tak po zvolení názvu súboru sa vytvorená zostava uloží do súboru.

## 2.4 Spustenie zostavy cez AVÚ

Funkcia **Spustenie zostavy cez AVÚ** je sprístupnená v paneli hlavného okna aplikácie. Po výbere tejto voľby sa objaví dialógové okno pre Spracovanie parametrov (ak dátový zdroj má definované nejaké vstupné parametre). Po potvrdení daného dialógu sa zobrazí dialógové okno Spustenie zostavy rozdelené do dvoch záložiek Zostava a Ďalšie parametre.



obr. 2.4 – 1  
Spustenie zostavy RPZS006

Záložka Zostava je rozdelená do nasledovných sekcií:

- **Variant** – sekcia obsahuje výberové políčko, ktoré obsahuje zoznam možných variantov spustenia vybranej zostavy. Na základe zvoleného variantu sa môže zmeniť aj zoznam povinných vstupných parametrov. Zostava nemusí mať definované varianty spúšťania,
- **Formát výstupu** – obsahuje rozbaľovacie políčko, ktoré obsahuje zoznam podporovaných výstupných formátov. Na základe zvoleného výstupného formátu sa vytvorí príslušný typ súboru.
- **Parametre** – sekcia obsahuje tabuľku zobrazujúcu povinné vstupné parametre, ktoré musia byť zadané. Obsah tejto tabuľky sa môže meniť na základe zmeny variantu zostavy,
- **Výberové podmienky** - sekcia obsahuje tabuľku zobrazujúcu výberové podmienky zadané pri definovaní zostavy. Povolené operácie v tejto tabuľke ponúkajú tlačidlá nad tabuľkou:

- **Pridanie** - pridanie novej podmienky,
- **Aktualizácia** - aktualizácia výberovej podmienky,
- **Zrušenie** - zrušenie výberovej podmienky, je povolené, ak daná výberová podmienka nie je povinná

Žiadna zo zmien vykonaných v tomto dialógu sa neprenesie do definície zostavy. Aktuálne nastavenie výberových podmienok sa uplatní iba pri tomto spustení zostavy.

**obr. 2.4 – 2**  
Spustenie zostavy *RPZS006*

Záložka **Dalšie parametre** je rozdelená do nasledovných sekcií:

- **Zaslať vytvorenú zostavu e-mailom** – po zaškrtnutí daného políčka sa prístupný dolný panel, po odškrtnutí sa dolný panel zneprístupni, s tým, že vyplnené údaje sa zachovávajú
- **Komu** – definovanie e-mailových adries na ktoré sa má výsledok danej zostavy odoslať
- **Kópia** – definovanie e-mailových adries na ktoré sa má výsledok danej zostavy odoslať ako kópia
- **Predmet** – definovanie predmetu e-mailu
- **Meno prílohy** – definovanie mena prílohy presnejšie súboru, je potrebné uviesť aj príponu
- **Kódovanie** – definovanie kódovania výsledného súboru
- **Zaslať aj prázdnu zostavu** – definuje či sa má odoslať aj prázdny výstup

obr. 2.4 – 3

 Spustenie zostavy *RPZS006*

**Naplánovanie novej AVÚ**

 Po potvrdení okna Spustenie zostavy *RPZS006* sa prístupní dialóg Naplánovanie novej AVÚ.

obr. 2.4 – 4

 Naplánovanie novej AVÚ *AUSU101*



## 2.4 Spustenie zostavy cez AVU

V hlavičke daného dialógu sú uvedené základné parametre danej AVU:

- **Typ úlohy** (v prípade spúšťania zostavy cez AVU je tam predvyplnené SZAVU),
- **Stav úlohy** – (N – naplánovaná, O - opätovne naplánovaná , U – ukončená, S – zrušená, R - bežiaca ),
- **Parametre spustenia** – názov zostavy, variant, výberové podmienky a ďalšie parametre spustenia,
- **Poznámka**,
- **Špeciálne vyhľadávacie parametre** – štandardne predvyplnený kód zostavy resp. kód zostavy.variant
- **Periodická úloha** – checkbox, či daná AVU je periodická. Po zaškrtnutí sa prístupní panel periodická úloha

- **Typ periodicity** – Intervalové spúšťanie, Raz za deň, Raz za týždeň, Raz za mesiac
- **Parameter spúšťania** – mení sa v závislosti od typu periodicity,
- **Intervalové spúšťanie** – definuje sa Interval medzi spusteniami t.j. čas v sekundách po ktorých sa spúšťať ďalšia periodická AVU
- **Raz za deň** – definuje sa Čas spustenia danej AVU
- **Raz za mesiac** – definuje sa Poradové číslo dňa v mesiaci, kedy sa má daná AVU pravidelne spúšťať
- **Raz za týždeň** – definuje sa Poradové číslo dňa v týždni, kedy sa má daná AVU pravidelne spúšťať
- **Platnosť od**
- **Platnosť do**
- **Jednorazová úloha** – info, že daná AVU je jednorazová – spustí sa iba raz. Panel jednorazová úloha sa prístupní, ak je checkbox Periodická úloha odškrtnutí

- **Spustiť po** – dátum a čas plánovaného spustenia danej AVU
- **Spustiť prioritne** – okamžité spustenie
- **Skutočné spustenie** – vyplní sa dátumom a časom skutočného spustenia
- **Oznam o ukončení úlohu** – obsahuje e-mail adresy a SMS čísla, kde sa má odoslať info o spustení danej AVU
- **Priebeh úlohy** - daný prehľad zobrazuje info o spustení danej AVU resp. o viacerých spusteniach, ak je daná AVU periodická

## 2.5 Prehľad spustení danej zostavy

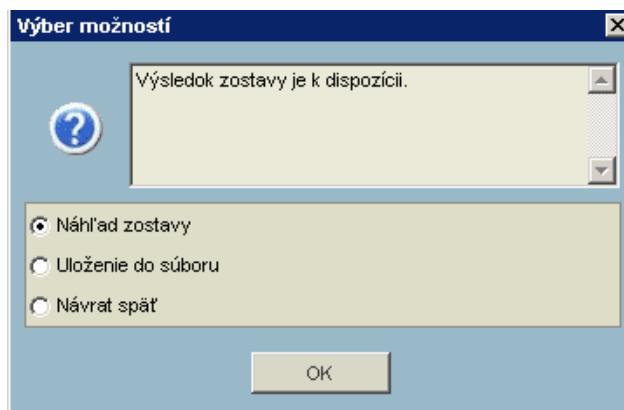
Po stlačení daného tlačidla sa zobrazí dialóg Prehľad AVU s preddefinovaným filtrom AUSU102. Po od kliknutí filtra sa zobrazia všetky spustenia danej zostavy cez AVU. Je možné pomocou tlačidiel pozrieť detail danej AVU, aktualizovať periodickú resp. naplánovanú AVU, zrušiť naplánovanú AVU, pozrieť si záznam o priebehu ukončenej AVU a zobrazit' výsledok ukončenej AVU.

Ak je daná AVU definovaná ako periodická, po stlačení tlačidla Záznam o priebehu sa zobrazí záznam s posledného spustenia danej AVU a výsledok je možné pozrieť až na detaile AVU.



### Zobrazenie výsledku

Po stlačení tlačidla Zobrazenie výsledku buď na Prehľade AVU resp. na Detaile AVU sa otvorí okno Výber možností.

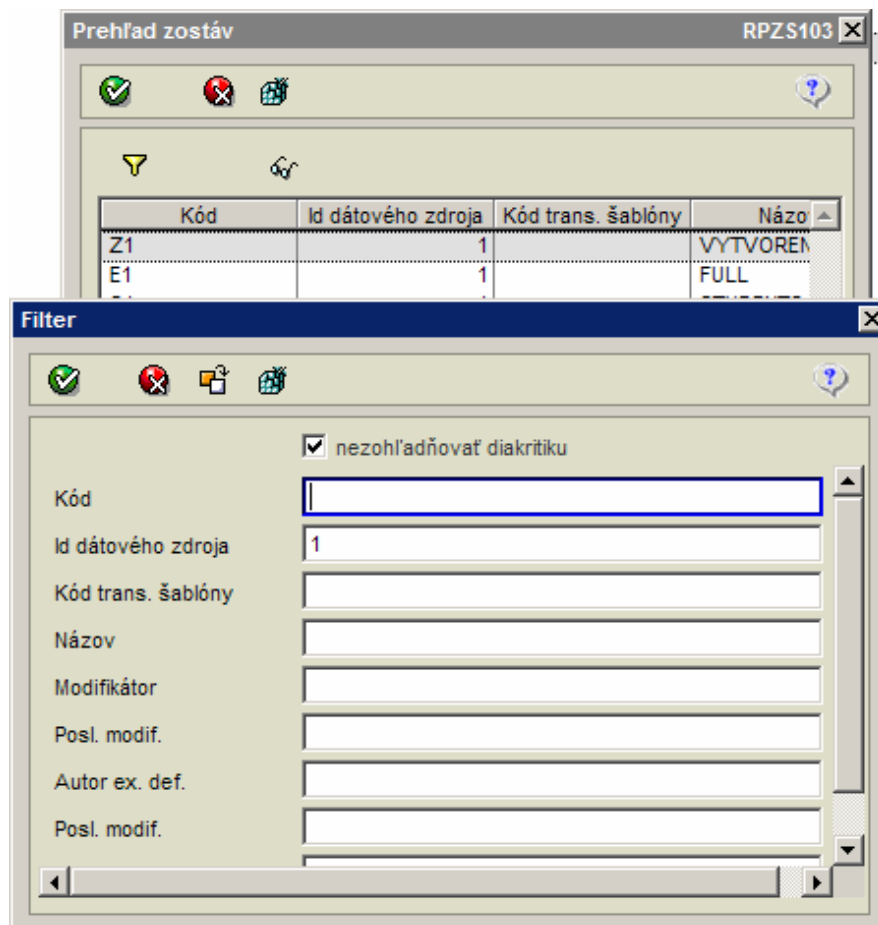


**obr. 2.5 - 1**  
Výber možností

Používateľ si môže zvoliť buď náhľad zostavy (ak je k dispozícii) alebo uloženie výsledku zostavy do súboru resp. Návrat späť na predchádzajúcu obrazovku.

## 2.6 Vyhľadanie zostavy

Tento dialóg je prístupný z aplikácie Správy zostáv.



**obr. 2.6 - 1**  
Prehľad zostáv *RZS103*

Pri otvorení dialógu sa automaticky zobrazí filtračný dialóg, ktorý umožní zadať filtračné podmienky na jednotlivé atribúty zostavy. Podmienky pre jednotlivé atribúty sa vyhodnocujú ako logický AND. Po potvrdení dialógu sa zobrazí zoznam všetkých zostáv, ktoré odpovedajú zvoleným podmienkam. Nad týmito zostavami je možné vykonávať nasledujúce operácie popísané v predchádzajúcich kapitolách:

- **Detail**
- **Filter**



# REGISTER



# Používateľská príručka

